



แผนสุขภาพชุมชน พ.ศ. ๒๕๕๙

กองทุนหลักประกันสุขภาพ
องค์การบริหารส่วนตำบลห้วยสำราญ



กองทุนหลักประกันสุขภาพองค์การบริหารส่วนตำบลห้วยสำราญ

อำเภอกระสัง จังหวัดบุรีรัมย์

บทที่ ๑

บทนำ

เนื่องจากปัญหาด้านสุขภาพส่วนใหญ่เป็นปัญหาด้านพฤติกรรม ขอบุคคลที่มีสาเหตุมาจากปัจจัยหลายๆ ด้านที่ผสมผสานกันอันได้แก่ ปัจจัยส่วนบุคคลที่มาจากพันธุ กรรม เจตคติ ความรู้ และความเข้าใจ ปัจจัยด้าน ครอบครัว ชุมชน สังคม ที่มีสาเหตุมาจากสภาพเศรษฐกิจ สังคม วัฒนธรรมและวิถีชีวิต ซึ่งการแก้ไขจะต้องใช้กลวิธีการดำเนินงานในหลายวิธี และใช้ระยะเวลาการดำเนินงานที่ต่อเนื่อง โดยอาศัยความร่วมมือของทุกภาคส่วนและบุคคลที่เป็นเจ้าของสุขภาพ

ดังนั้น เพื่อให้การบริหารจัดการกองทุน หลักประกันสุขภาพองค์การบริหารส่วนตำบล ห้วยสำราญ บรรลุวัตถุประสงค์ จึงต้องมีระบบการจัดทำข้อมูล มีการจัดทำแผนงาน ที่ใช้เป็นแนวทางในการแก้ไขปัญหาและกำหนดทิศทางการดำเนินงานในการสนับสนุนงบประมาณให้แก่หน่วยบริการ ประชาชน และภาคีที่เกี่ยวข้อง การจัดทำแผนงานดังกล่าวอาจใช้เครื่องมือ เช่น แผนสุขภาพชุมชน แผนที่ทางเดินยุทธศาสตร์ เป็นต้น โดยในระยะแรกอาจเลือกใช้แผนสุขภาพชุมชน แล ะในระยะต่อไปมีการพัฒนาขึ้น โดยนำแผนที่ทางเดินยุทธศาสตร์มาใช้เป็นเครื่องมือในการบริหารจัดการกองทุน เพื่อพัฒนาให้เกิดสุขภาวะของประชาชนในพื้นที่รับผิดชอบต่อไป

๑. ความหมายของแผนสุขภาพชุมชน

แผนสุขภาพชุมชน เป็น แผนงานด้านสุขภาพของประชาชนโดยประชาชนเพื่อประชาชน เป็นกระบวนการที่ประชาชนมีส่วนร่วมคิด ร่วมค้นหา ร่วมเรียนรู้ ร่วมกำหนดทิศทาง ร่วมจัดกิจกรรม การพัฒนา และร่วมรับผลประโยชน์ โดยเริ่มจากการคัดเลือก แกนนำ การทบทวนงานในอดีต กำหนดอนาคต การสำรวจข้อมูล วิเคราะห์ข้อมูล กำหนดปัญหา และการประเมินศักยภาพชุมชน เพื่อใช้เป็นเครื่องมือให้เกิดการทบทวนตนเอง โดยคำนึงถึงศักยภาพ ทรัพยากร ภูมิปัญญา วิถีชีวิต วัฒนธรรมและสิ่งแวดล้อมในชุมชน รวมทั้งแก้ไขปัญหาที่เกิดขึ้นตามศักยภาพของชุมชน กระตุ้นประชาชนให้เกิดความกระตือรือร้นในการพัฒนาชุมชนของตนเอง ตลอดจนให้ความรู้ วมมือกับกิจกรรมด้านสุขภาพ และร่วมติดตามประเมินผล โดยสามารถขอรับการสนับสนุนจากหน่วยงานภายนอกได้

๒. หลักการของแผน

- ๒.๑ ใช้พื้นที่เป็นตัวตั้ง หมู่บ้าน/ชุมชนเป็นศูนย์กลาง และประชาชนเป็นเจ้าของ
- ๒.๒ รวมพลังทุกภาคส่วนของสังคม เพื่อการอยู่เย็นเป็นสุข ตามแนวพร ะราชดำริปรัชญาเศรษฐกิจพอเพียง
- ๒.๓ บูรณาการกระบวนการจัดทำแผนและงบประมาณเพื่อแก้ไขปัญหาแบบองค์รวม
- ๒.๔ ส่งเสริมและพัฒนากระบวนการเรียนรู้ของหมู่บ้าน /ชุมชน เพื่อการพัฒนาสู่ความยั่งยืน

๓. วัตถุประสงค์ในการจัดทำแผนสุขภาพชุมชนกองทุนหลักประกันสุขภาพ อบต.ห้วยสำราญ

๑. เพื่อใช้เป็นแนวทางสนับสนุนหรือส่งเสริมเป็นค่าใช้จ่ายตามแผนงานหรือโครงการ หรือกิจกรรม ในการพัฒนาท้องถิ่นด้านการสาธารณสุขทั้ง ๕ ประเภท ตามที่ สำนักงานกองทุนหลักประกันสุขภาพแห่งชาติกำหนด

๒. เพื่อใช้เป็นแนวทางในการจัดหางบประมาณรายจ่ายประจำปี ๒๕๕๘ ของกองทุนหลักประกันสุขภาพ อบต.ห้วยสำราญ เพื่อเป็นการตอบสนองความต้องการของประชาชนในท้องถิ่น

๔. ขั้นตอนในการจัดทำแผนสุขภาพกองทุนหลักประกันสุขภาพ อบต.ห้วยสำราญ

๑. จัดเตรียมข้อมูลที่เกี่ยวข้อง สร้างเครือข่าย สร้างความเข้าใจกับประชาชนในพื้นที่

๒. ประชุมคณะกรรมการ ฯ จัดเวทีประชาคม รับฟังความคิดเห็นของประชาชน หน่วยงานองค์กรทุกภาคส่วนในพื้นที่เพื่อให้ทราบถึงปัญหาและความต้องการพัฒนาที่แท้จริง

๓. วิเคราะห์ข้อมูล ปัญหา ความต้องการพัฒนา และจัดลำดับความสำคัญของปัญหา

๔. นำข้อมูลที่ได้เข้าสู่การพิจารณาของคณะกรรมการกองทุนฯ เพื่อจัดทำเป็นแผนสุขภาพชุมชน และประกาศใช้ต่อไป

บทที่ ๒
วิสัยทัศน์ / ยุทธศาสตร์การพัฒนา

๑. วิสัยทัศน์

วิสัยทัศน์กองทุนหลักประกันสุขภาพองค์การบริหารส่วนตำบลห้วยสำราญ คือ

“ประชาชนห้วยสำราญ สุขภาพดี ชุมชนเข้มแข็ง ตำบลพัฒนายั่งยืน”

๒. ยุทธศาสตร์การพัฒนากองทุนหลักประกันสุขภาพ อบต.ห้วยสำราญ

ยุทธศาสตร์การพัฒนากองทุนหลักประกันสุขภาพ อบต.ห้วยสำราญ ประกอบด้วย ๕ ยุทธศาสตร์หลัก คือ

๑. ยุทธศาสตร์ด้านการสนับสนุนหน่วยบริการ หรือสถานบริการ หรือหน่วยงาน สาธารณสุขในพื้นที่ มีแนวทางการพัฒนา จำนวน ๒ แนวทาง ดังนี้

กลยุทธ์ที่ ๑ สร้างเสริมสุขภาพ การป้องกันโรค การฟื้นฟูสมรรถภาพ และการรักษาพยาบาลระดับปฐมภูมิเชิงรุก ที่จำเป็นต่อสุขภาพและการดำรงชีวิต

กลยุทธ์ที่ ๒ สร้างโอกาสในการพัฒนาความเข้มแข็งให้กับ กลุ่มแม่และเด็ก กลุ่มผู้สูงอายุ กลุ่มคนพิการ กลุ่มผู้ประกอบการอาชีพที่มีความเสี่ยง และกลุ่มผู้ป่วยโรคเรื้อรังที่อยู่ในพื้นที่ สามารถเข้าถึง บริการสาธารณสุขได้อย่างทั่วถึงและมีประสิทธิภาพ

๒. ยุทธศาสตร์ด้าน การสร้างเสริมสุขภาพโดย กลุ่มหรือ ประชาชนและชุมชนท้องถิ่น / หน่วยงานอื่นในพื้นที่ มีแนวทางการพัฒนา จำนวน ๒ แนวทาง ดังนี้

กลยุทธ์ที่ ๑ สร้างเสริมสุขภาพ การป้องกันโรค ให้แก่กลุ่มหรือประชาชนและชุมชน ท้องถิ่น/หน่วยงานอื่นในพื้นที่

กลยุทธ์ที่ ๒ สร้างโอกาสในการเข้าถึงความรู้และข้อมูลหลักประกันสุขภาพ

๓. ยุทธศาสตร์ด้านการสนับสนุนการดูแลเด็ก ผู้สูงอายุ คนพิการและผู้ป่วย โรคเรื้อรัง มี แนวทางการพัฒนา จำนวน ๒ แนวทาง ดังนี้

กลยุทธ์ที่ ๑ สร้างเสริมสุขภาพ การป้องกันโรค การฟื้นฟูสมรรถภาพ และการรักษาพยาบาลระดับปฐมภูมิเชิงรุก ที่จำเป็นต่อสุขภาพและการดำรงชีวิต ให้กับศูนย์เด็กเล็ก หรือศูนย์ชื้ออื่น ที่ดำเนินกิจกรรมเกี่ยวกับการพัฒนาและดูแลเด็กเล็กในชุมชน หรือศูนย์พัฒนาและฟื้นฟูคุณภาพชีวิต ผู้สูงอายุและคนพิการ หรือศูนย์ชื้ออื่นที่ดำเนินกิจกรรมเกี่ยวกับการพัฒนาและฟื้นฟูคุณภาพชีวิตผู้สูงอายุ และคนพิการในชุมชน ตามหลักเกณฑ์ที่สำนักงานกำหนด เงินไม่น้อยกว่าร้อยละ ๑๕ ของรายรับของกองทุน หลักประกันสุขภาพองค์การบริหารส่วนตำบลห้วยสำราญ

กลยุทธ์ที่ ๒ สร้างโอกาสในการพัฒนาความเข้มแข็งให้กับ ศูนย์เด็กเล็ก หรือศูนย์ชื้ออื่นที่ ดำเนินกิจกรรมเกี่ยวกับการพัฒนาและดูแลเด็กเล็กในชุมชน หรือศูนย์พัฒนา และฟื้นฟูคุณภาพชีวิตผู้สูงอายุ

และคนพิการ หรือศูนย์ชื้ออื่นที่ดำเนินกิจกรรมเกี่ยวกับการพัฒนาและฟื้นฟูคุณภาพชีวิตผู้สูงอายุและคนพิการในชุมชน มีกิจกรรมในการสร้างระบบสุขภาพที่ดี

๔.ยุทธศาสตร์ด้านการพัฒนาการบริหารจัดการกองทุน/พัฒนาศักยภาพกรรมการ /และพัฒนาระบบบริหารจัดการ มีแนวทางการพัฒนา จำนวน ๓ แนวทาง ดังนี้

กลยุทธ์ที่ ๑ แนวทางการพัฒนาระบบบริหารจัดการกองทุนสุขภาพตำบล

กลยุทธ์ที่ ๒ การเสริมสร้างโอกาสในการเข้าถึงความรู้และข้อมูลหลักประกันสุขภาพ

กลยุทธ์ที่ ๓ สร้างกระบวนการเรียนรู้ในเนื้อหา กรอบแนวคิด หลักการ ระบบหลักประกันสุขภาพ

๕.ยุทธศาสตร์ด้านการเกิดโรคระบาดหรือภัยพิบัติในพื้นที่ จำนวน ๑ แนวทาง ดังนี้

กลยุทธ์ที่ ๑ การส่งเสริมในการป้องกันและแก้ไขกรณีเกิดโรคระบาดหรือภัยพิบัติในพื้นที่

๓. วัตถุประสงค์

๑. เพื่อสนับสนุนและส่งเสริมการจัดบริการสาธารณสุขของหน่วยบริการ หรือสถานบริการ หรือหน่วยงานสาธารณสุขของหน่วยบริการ หรือสถานบริการ หรือหน่วยงานสาธารณสุข หรือหน่วยงานอื่น หรือสนับสนุนและส่งเสริมให้กลุ่มหรือองค์กรประชาชนดำเนินกิจกรรมด้านสาธารณสุข

๒. เพื่อสนับสนุนและส่งเสริมให้กลุ่มหรือ องค์กรประชาชนดำเนินกิจกรรมด้านสาธารณสุขในพื้นที่

๓. เพื่อให้กลุ่มแม่และเด็ก กลุ่มผู้สูงอายุ กลุ่มคนพิการ กลุ่มผู้ประกอบการอาชีพที่มีความเสี่ยง และกลุ่มผู้ป่วยโรคเรื้อรังที่อยู่ในพื้นที่ สามารถเข้าถึงบริการสาธารณสุขได้อย่างทั่วถึงและมีประสิทธิภาพมากยิ่งขึ้น โดยส่งเสริมกระบวนการมีส่วนร่วมตามความพร้อม ความเหมาะสม และความต้องการของประชาชนในพื้นที่

๔. เพื่อสนับสนุนค่าใช้จ่ายในการบริหารหรือพัฒนากองทุนหลักประกันสุขภาพในระดับท้องถิ่น

๕. กรณีเกิดโรคระบาดหรือภัยพิบัติในพื้นที่ เพื่อสนับสนุนและส่งเสริมกิจกรรมในการป้องกันและแก้ไขปัญหาสาธารณสุขได้ตามความจำเป็น เหมาะสม และทันต่อเหตุการณ์

๔. เป้าหมาย

๑. สร้างหลักประกันสุขภาพให้ประชาชนในตำบลทั่วช่วยสำราญ ทุกคนสามารถเข้าถึงบริการด้านสาธารณสุขได้ตามสิทธิอันพึงมีพึงได้

๒. ส่งเสริมให้ประชาชนมีสุขภาพที่ดี

๓. ส่งเสริมให้ประชาชนสามารถพึ่งตนเองทางด้านสุขภาพได้มากขึ้น

๔. ส่งเสริมให้ประชาชนสามารถเข้ามามีส่วนร่วมดูแลและบริหารจัดการระบบสุขภาพได้ โดยถือว่า “สุขภาพ” เป็นเรื่องของประชาชนทุกคน

๕. ส่งเสริมให้ระบบหลักประกันสุขภาพมีความยั่งยืนซึ่งจำเป็นต้องเป็นระบบที่มุ่งเน้น “การสร้าง” สุขภาพมากกว่าการ “ซ่อม” สุขภาพ

๕. ภารกิจ

๑. กิจกรรมเพื่อสนับสนุนและส่งเสริมการจัดบริการสาธารณสุขของหน่วยบริการ หรือสถานบริการหรือหน่วยงานสาธารณสุขในพื้นที่ ซึ่งประกอบด้วย

๑.๑ การสนับสนุนงบประมาณให้แก่หน่วยบริการ หรือสถานบริการ หรือหน่วยงานสาธารณสุขในพื้นที่

๑.๒ การสนับสนุนงบประมาณในการจัดกิจกรรมต่าง ๆ เช่น กิจกรรมการส่งเสริมสุขภาพ การป้องกัน การควบคุมโรคและการฟื้นฟูสุขภาพ และการรักษาพยาบาลระดับปฐมภูมิเชิงรุก ที่จำเป็นต่อสุขภาพและการดำรงชีวิต ให้กับ กลุ่มแม่และเด็ก กลุ่มผู้สูงอายุกลุ่มคนพิการ กลุ่มผู้ประกอบการ การอาชีพที่มีความเสี่ยง และกลุ่มผู้ป่วยโรคเรื้อรังที่อยู่ในพื้นที่ ให้แก่หน่วยบริการ หรือสถานบริการ หรือหน่วยงานสาธารณสุขในพื้นที่

๒. กิจกรรมการสร้างเสริมสุขภาพโดยประชาชน และชุมชนท้องถิ่น /หน่วยงานอื่นในพื้นที่

๒.๑ การสนับสนุนงบประมาณและส่งเสริมกิจกรรมที่เกิดจากความคิดริเริ่มของ ประชาชน/ชุมชนท้องถิ่น/หน่วยงานอื่นในพื้นที่

๓. กิจกรรมเพื่อสนับสนุนการดูแลเด็ก ผู้สูงอายุ คนพิการและผู้ป่วยโรคเรื้อรัง

๓.๑ การสนับสนุนงบประมาณให้แก่ศูนย์เด็กเล็ก หรือศูนย์ชื้ออื่นที่ดำเนินกิจกรรมเกี่ยวกับการพัฒนาและดูแลเด็กเล็ก ในชุมชน หรือศูนย์พัฒนาและฟื้นฟูคุณภาพชีวิตผู้สูงอายุและคนพิการ หรือศูนย์ชื้ออื่นที่ดำเนินกิจกรรมเกี่ยวกับการพัฒนาและฟื้นฟูคุณภาพชีวิตผู้สูงอายุและคนพิการในชุมชน

๓.๒ การสนับสนุนงบประมาณในการจัดกิจกรรมต่าง ๆ เช่น กิจกรรมการส่งเสริมสุขภาพ การป้องกันโรค การควบคุมโรคและการฟื้นฟูสุขภาพ และการรักษาพยาบาลระดับปฐมภูมิเชิงรุก ที่จำเป็นต่อสุขภาพและการดำรงชีวิตให้แก่ศูนย์เด็กเล็ก หรือศูนย์ชื้ออื่นที่ดำเนินกิจกรรมเกี่ยวกับการพัฒนาและดูแลเด็กเล็กในชุมชน หรือศูนย์พัฒนาและฟื้นฟูคุณภาพชีวิตผู้สูงอายุและคนพิการหรือศูนย์ ชื้ออื่นที่ดำเนินกิจกรรมเกี่ยวกับการพัฒนาและฟื้นฟูคุณภาพชีวิตผู้สูงอายุและคนพิการในชุมชน

๔. กิจกรรมเพื่อสนับสนุนการบริหารจัดการกองทุน /พัฒนาศักยภาพกรรมการ /และพัฒนาระบบบริหารจัดการ

๔.๑ สนับสนุนงบประมาณเพื่อการบริหารจัดการหรือพัฒนากองทุนหลักประกันสุขภาพ องค์การบริหารส่วนตำบลจนทราายให้มีประสิทธิภาพ

๕. กิจกรรมกรณีเกิดโรคระบาดหรือภัยพิบัติในพื้นที่

๕.๑ การสนับสนุนงบประมาณและส่งเสริมกิจกรรมในการป้องกันและแก้ไขปัญหาสาธารณสุขกรณีเกิดโรคระบาดหรือภัยพิบัติในพื้นที่

๖. ระยะเวลาดำเนินการ ตุลาคม ๒๕๕๘ ถึง กันยายน ๒๕๕๙

๗. การดำเนินการ

-ขั้นเตรียมความพร้อมในการจัดตั้งกองทุนหลักประกันสุขภาพองค์การบริหารส่วนตำบลห้วยสำราญ

๑. จัดเวทีประชาคมเพื่อแสดงความคิดเห็นต่อการมีกองทุนหลักประกันสุขภาพองค์การบริหารส่วนตำบล ห้วยสำราญ และดำเนินการคัดเลือกคณะกรรมการบริหารระบบหลักประกันสุขภาพองค์การบริหารส่วนตำบล ห้วยสำราญ จำนวน ๑๗ คน จากตัวแทนประชาชนในกลุ่มองค์กรต่าง ๆ ในชุมชน

๒. จัดประชุมคณะกรรมการบริหารระบบหลักประกันสุขภาพระดับตำบล ห้วยสำราญ เพื่อจัดทำระเบียบข้อบังคับกองทุนหลักประกันสุขภาพองค์การบริหารส่วนตำบล

- **ขั้นตอนการดำเนินการจัดทำแผนกองทุนหลักประกันสุขภาพองค์การบริหารส่วนตำบลห้วยสำราญ**

ขั้นตอนที่ ๑ การเตรียมการจัดทำแผนยุทธศาสตร์การพัฒนาสุขภาพ

คณะอนุกรรมการจัดทำแผนงานโครงการของกองทุนหลักประกันสุขภาพตำบล ห้วยสำราญ เป็นคณะทำงานที่รับผิดชอบในการจัดทำ แผนพัฒนาสุขภาพ จะต้องจัดทำเวทีประชาคมเพื่อชี้แจงวัตถุประสงค์ ความสำคัญ แนวทางในการจัดทำแผนพัฒนาสุขภาพให้ประชาชนในตำบลได้รับทราบ พร้อมทั้งนั้นจะได้รับทราบปัญหาในเรื่องของสุขภาพของประชาชนในตำบล ห้วยสำราญ เพื่อจัดทำโครงการจัดทำแผนยุทธศาสตร์การพัฒนาสุขภาพของกองทุนหลักประกันสุขภาพ ให้คณะกรรมการบริหารระบบหลักประกันสุขภาพตำบลห้วยสำราญ อนุมัติในโครงการดังกล่าว

ขั้นตอนที่ ๒ การคัดเลือกยุทธศาสตร์และแนวทางการพัฒนา

๑.) คณะอนุกรรมการจัดทำแผนงานโครงการ จะสรุปแผนพัฒนาสุขภาพพร้อมทั้งปัญหาความต้องการในด้านสุขภาพของประชาชนในตำบล ห้วยสำราญ นำเสนอต่อคณะกรรมการบริหารระบบหลักประกันสุขภาพตำบลห้วยสำราญ

๒.) คณะกรรมการบริหารระบบหลักประกันสุขภาพ จะจัดประชุมร่วมระหว่างคณะกรรมการบริหารระบบหลักประกันสุขภาพ และส่วนราชการที่เกี่ยวข้อง เพื่อร่วมกันพิจารณาโครงการหรือกิจกรรม ที่จะนำมาใช้เป็นกรอบการจัดทำแผนพัฒนาสุขภาพ รวมทั้งกำหนดโครงการ/กิจกรรม ที่จะนำเพิ่มเติมหรือตัดทอนลงได้

๓) เมื่อได้แนวทางการพัฒนาสุขภาพแล้ว ก็จัดประชุมร่วมกันเพื่อพิจารณาว่ามีโครงการ / กิจกรรมอะไรบ้างที่จะต้องดำเนินการเพื่อให้บรรลุวัตถุประสงค์และเป้าหมายของแนวทางการพัฒนาสุขภาพ ที่คัดเลือกมาใช้เป็นกรอบในการพัฒนาสุขภาพ

ขั้นตอนที่ ๓ การเก็บรวบรวมข้อมูลและวิเคราะห์ข้อมูล

๑) การเก็บรวบรวมข้อมูล การจัดทำแผนพัฒนาสุขภาพ คณะอนุกรรมการจัดทำแผนงานโครงการ ดำเนินการสำรวจและเก็บรวบรวมข้อมูลที่จำเป็นต่อการจัดทำแผนพัฒนาสุขภาพ ซึ่งนอกจากจะต้องเก็บรวบรวมข้อมูลพื้นฐานทั่วไปแล้วยังจะต้องวิเคราะห์ข้อมูลตลอดจนให้ความเห็น ซึ่งข้อมูลที่จัดทำ ได้แก่ ข้อมูลประชากร อาชีพ รายได้ สุขภาพ การศึกษา ทรัพยากร การคมนาคมขนส่ง เพื่อเป็นข้อมูลที่นำมาวิเคราะห์แนวทางการพัฒนาสุขภาพ ได้อย่างถูกต้อง โดยการเก็บรวบรวมข้อมูลที่จะต้องเก็บข้อมูลทั้งข้อมูลภายในตำบลและภายนอกตำบล เพื่อสามารถนำมาวิเคราะห์ SWOT (การวิเคราะห์จุดแข็ง จุดอ่อน โอกาสและอุปสรรค) ได้เพื่อตอบสนองปัญหาความต้องการด้านสุขภาพของประชาชนในเขตพื้นที่

๒) การวิเคราะห์ข้อมูล คณะอนุกรรมการจัดทำแผนงานโครงการ จะสรุปผลการพัฒนาที่ผ่านมานำเสนอที่ประชุมซึ่งประกอบด้วย คณะกรรมการบริหารระบบหลักประกันสุขภาพตำบล ห้วยสำราญ ประชาคมหมู่บ้าน และหน่วยงานที่เกี่ยวข้องเพื่อประเมินผลการพัฒนาในรอบปีที่ผ่านมาโดยประเมินทั้งในเชิงปริมาณและในเชิงคุณภาพ เพื่อนำมาคัดเลือกจัดทำแผนพัฒนาสุขภาพรวมทั้งจัดลำดับความสำคัญและ

แนวทางการพัฒนาสุขภาพเพื่อให้บรรลุวัตถุประสงค์ของแผนพัฒนาสุขภาพ การจัดลำดับความสำคัญมีหลายวิธี ตั้งแต่วิธีง่าย ๆ คือ ประชุมตกลงกันหรืออาจใช้วิธีการลงคะแนนโดยใช้บัตรลงคะแนนเพื่อนำคะแนนมาจัดลำดับความสำคัญเพื่อเป็นแนวทางในการพัฒนาสุขภาพของประชาชนในตำบลห้วยสำราญ

ขั้นตอนที่ ๔ การกำหนดวัตถุประสงค์ของแนวทางการพัฒนาของกองทุนหลักประกันสุขภาพ

หลังจากได้แนวทางแผนพัฒนาสุขภาพ ที่สอดคล้องกับแผนยุทธศาสตร์การพัฒนามา ดำเนินการหลังจากทราบภารกิจแนวทางการพัฒนาที่กองทุนหลักประกันสุขภาพ ตำบลห้วยสำราญ จะต้องทำ

ขั้นตอนที่ ๕ การจัดทำรายละเอียดโครงการ/กิจกรรมการพัฒนาสุขภาพ

คณะกรรมการจัดทำแผนงานโครงการพิจารณาคัดเลือกโครงการที่สอดคล้องกับแนวทางการพัฒนาสุขภาพของตำบล มาจัดทำรายละเอียดโครงการ ในด้านเป้าหมาย ผลผลิต ผลลัพธ์ งบประมาณ ระยะเวลา ผู้รับผิดชอบ และตัวชี้วัดความสำเร็จ โดยเน้นการศึกษารายละเอียดของกิจกรรมที่จะดำเนินการในปีแรกของแผนพัฒนาสุขภาพ เพื่อให้สามารถนำไปจัดทำงบประมาณรายจ่ายได้ต่อไป

ขั้นตอนที่ ๖ การจัดทำร่างแผนพัฒนาสุขภาพ

คณะกรรมการจัดทำแผนงานโครงการ จัดทำร่างแผนพัฒนาสุขภาพ โดยมีเค้าโครงประกอบด้วย ๗ ขั้นตอน เพื่อเสนอร่างแผนพัฒนาสุขภาพ และรับฟังความคิดเห็น ข้อเสนอแนะแล้วนำไปปรับปรุงแผนพัฒนาสุขภาพให้สมบูรณ์ต่อไป เมื่อดำเนินการการตามขั้นตอนต่าง ๆ เสร็จสิ้นแล้วให้นำร่างแผนพัฒนาสุขภาพที่ปรับปรุงแล้วเสนอคณะกรรมการบริหารระบบหลักประกันสุขภาพตำบล ห้วยสำราญ เพื่อพิจารณา

ขั้นตอนที่ ๗ การอนุมัติและประกาศใช้แผนพัฒนาสุขภาพ

คณะกรรมการจัดทำแผนงานโครงการ จะนำผลที่ได้จากขั้นตอนที่ ๑-๖ จัดทำร่างแผนพัฒนาสุขภาพของกองทุนหลักประกันสุขภาพตำบล ห้วยสำราญ จากนั้นจะนำร่างแผนฯ เสนอต่อคณะกรรมการบริหารระบบหลักประกันสุขภาพตำบลห้วยสำราญ เพื่อพิจารณาอนุมัติและประกาศใช้ต่อไป

๘. งบประมาณ

๑. ยอดยกมาจากปี ๒๕๕๘ จำนวนเงิน ๒๗๘,๙๑๙.๔๔- บาท (สองแสนเจ็ดหมื่นแปดพันเก้าร้อยสิบเก้าบาทสี่สิบลีสี่สตางค์)

๒. งบประมาณที่ได้รับการสนับสนุนจากสำนักงานหลักประกันสุขภาพแห่งชาติจำนวนเงิน ๒๗๒,๙๒๕.๐๐- บาท (สองแสนเจ็ดหมื่นสองพันเก้าร้อยยี่สิบบาทถ้วน)

๓. งบประมาณที่ทางองค์การบริหารส่วนตำบลสมทบ (ไม่น้อยกว่าร้อยละ ๔๐) องค์การบริหารส่วนตำบลห้วยสำราญ สมทบร้อยละ๔๐ เป็นจำนวนเงิน ๑๐๙,๑๗๐.- บาท (หนึ่งแสนเก้าพันหนึ่งร้อยเจ็ดสิบบาทถ้วน)

๔. งบประมาณที่ชุมชนสมทบ จำนวนเงิน-.....- บาท (.....-.....)

รวมเป็นเงินงบประมาณกองทุนหลักประกันสุขภาพองค์การบริหารส่วนตำบล ห้วยสำราญ จำนวนทั้งสิ้น ๖๖๑,๐๑๔.๔๔ บาท (หกแสนหกหมื่นหนึ่งพันสิบสี่บาทสี่สิบลีสี่สตางค์)

๙. รายละเอียดงบประมาณ

๑. ประมาณรายจ่ายที่ตั้งไว้ จำแนกตามแผนงานกองทุนหลักประกันสุขภาพองค์การบริหารส่วนตำบลห้วยสำราญ พ.ศ. ๒๕๕๙ จำนวน ๕ ประเภท รวมงบประมาณทั้ง ๕ ประเภท ๕๗๙,๗๖๐ บาท (ห้าแสนเจ็ดหมื่นเก้าพันเจ็ดร้อยหกสิบบาทถ้วน) ดังนี้

๑. ประเภทที่ ๑ กิจกรรมสนับสนุนหน่วยงานบริการหรือหน่วยงานสาธารณสุขในพื้นที่

ใช้งบประมาณ ๐.- บาท

๒. ประเภทที่ ๒ กิจกรรมการสร้างเสริมสุขภาพโดยประชาชนและชุมชนท้องถิ่นหน่วยงานอื่นในชุมชน

ใช้งบประมาณ ๓๔๓,๒๖๐.- บาท

๓. ประเภทที่ ๓ กิจกรรมการสนับสนุนการดูแลเด็กเล็ก ผู้สูงอายุ คนพิการ และผู้ป่วยโรคเรื้อรัง ไม่น้อยกว่า ๑๕ % ของเงินรายรับในแต่ละปีงบประมาณนั้น

ใช้งบประมาณ ๑๒๙,๗๐๐.- บาท

๔. ประเภทที่ ๔ กิจกรรมการบริหารจัดการกองทุน/พัฒนาศักยภาพการรวมการ/และพัฒนาระบบบริหารจัดการ ไม่เกิน ๑๕% ของเงินรายรับในแต่ละปีงบประมาณนั้น

ใช้งบประมาณ ๕๖,๘๐๐.- บาท

๕. ประเภทที่ ๕ กิจกรรมกรณีเกิดโรคระบาดหรือภัยพิบัติในพื้นที่

ใช้งบประมาณ ๕๐,๐๐๐.- บาท

๒. ประมาณรายจ่ายที่อยู่ในแผนงาน/โครงการ จำแนกตามแผนงานกองทุนหลักประกันสุขภาพองค์การบริหารส่วนตำบลห้วยสำราญ พ.ศ. ๒๕๕๙ จำนวน ๕ ประเภท จำนวนเงิน ๕๗๙,๗๖๐.- บาท (ห้าแสนเจ็ดหมื่นเก้าพันเจ็ดร้อยหกสิบบาทถ้วน) ดังนี้

๑. ประเภทที่ ๑ กิจกรรมสนับสนุนหน่วยงานบริการหรือหน่วยงานสาธารณสุขในพื้นที่

ใช้งบประมาณ .- บาท

๒. ประเภทที่ ๒ กิจกรรมการสร้างเสริมสุขภาพโดยประชาชนและชุมชนท้องถิ่นหน่วยงานอื่นในชุมชน

ใช้งบประมาณ ๓๔๓,๒๖๐.- บาท

๓. ประเภทที่ ๓ กิจกรรมการสนับสนุนการดูแลเด็กเล็ก ผู้สูงอายุ คนพิการ และผู้ป่วยโรคเรื้อรัง

ใช้งบประมาณ ๑๒๙,๗๐๐.- บาท

๔. ประเภทที่ ๔ กิจกรรมการบริหารจัดการกองทุน/พัฒนาศักยภาพการรวมการ/และพัฒนาระบบบริหารจัดการ (๑๕%)

ใช้งบประมาณ ๕๖,๘๐๐.- บาท

๕. ประเภทที่ ๕ กิจกรรมกรณีเกิดโรคระบาดหรือภัยพิบัติในพื้นที่

ใช้งบประมาณ ๕๐,๐๐๐.- บาท

รวมงบประมาณที่บรรจุในแผนงาน/โครงการ ครั้งนี้ ๕๗๙,๗๖๐.- บาท

คงเหลือ ๘๑,๒๕๕.๔๔.- บาท

บทที่ ๓

ข้อมูลทั่วไป

กองทุนหลักประกันสุขภาพองค์การบริหารส่วนตำบลห้วยสำราญ

คณะกรรมการบริหารกองทุนหลักประกันสุขภาพ

ประกาศคณะกรรมการหลักประกันสุขภาพแห่งชาติ เรื่อง การกำหนดหลักเกณฑ์เพื่อสนับสนุนให้องค์กรปกครองส่วนท้องถิ่นดำเนินงานและบริหารจัดการกองทุนหลักประกันสุขภาพในระดับท้องถิ่นหรือพื้นที่ พ.ศ. ๒๕๕๗ ข้อ ๘ ให้มีคณะกรรมการกองทุนหลักประกันสุขภาพในแต่ละท้องถิ่นหรือพื้นที่ประกอบด้วย

- (๑) ผู้บริหารสูงสุดขององค์กรปกครองส่วนท้องถิ่น เป็นประธานกรรมการ
- (๒) ผู้ทรงคุณวุฒิในพื้นที่ จำนวน ๒ คน เป็นรองประธานกรรมการ
- (๓) สมาชิกสภาองค์กรปกครองส่วนท้องถิ่นที่สภามอบหมาย จำนวน ๒ คน

เป็นกรรมการ

- (๔) หัวหน้าหน่วยบริการปฐมภูมิในพื้นที่ เป็นกรรมการ
- (๕) อาสาสมัครสาธารณสุขประจำหมู่บ้านในพื้นที่ที่คัดเลือกกันเอง จำนวน ๒ คน เป็นกรรมการ
- (๖) ผู้แทนหมู่บ้านหรือชุมชนที่ประชาชนในหมู่บ้านหรือชุมชนคัดเลือกกันเอง จำนวนไม่เกิน ๕ คน เป็นกรรมการ
- (๗) ผู้แทนศูนย์ประสานงานหลักประกันสุขภาพประชาชน เป็นกรรมการ หรือหน่วยรับเรื่องร้องเรียนอิสระในพื้นที่ จำนวน ๑ คน (ถ้ามี)
- (๘) ปลัดองค์กรปกครองส่วนท้องถิ่นหรือเจ้าหน้าที่อื่นที่ผู้บริหารสูงสุดขององค์กรปกครองส่วนท้องถิ่นมอบหมาย เป็นกรรมการและเลขานุการ
- (๙) ผู้อำนวยการหรือหัวหน้ากองสาธารณสุขและสิ่งแวดล้อมหรือส่วนสาธารณสุขหรือที่เรียกชื่ออื่นขององค์กรปกครองส่วนท้องถิ่นหรือเจ้าหน้าที่อื่นที่ผู้บริหารสูงสุดขององค์กรปกครองส่วนท้องถิ่นมอบหมาย เป็นกรรมการและผู้ช่วยเลขานุการ

๒. พื้นที่รับผิดชอบ

กองทุนหลักประกันสุขภาพองค์การบริหารส่วนตำบลห้วยสำราญ มีพื้นที่รับผิดชอบในเขตพื้นที่ตำบลห้วยสำราญ อำเภอกระสัง จังหวัดบุรีรัมย์ จำนวน ๑๔ หมู่บ้าน ประกอบด้วย

ที่	หมู่บ้าน	หมู่ที่	จำนวนประชากร		รวม	จำนวนครัวเรือน
			ชาย (คน)	หญิง(คน)		
๑	ห้วยสำราญ	๑	๓๙๓	๔๒๓	๘๑๖	๒๐๘
๒	น้ำอ้อม	๒	๓๒๑	๓๖๑	๖๘๒	๑๘๐
๓	กุดโคลน	๓	๔๑๒	๔๕๒	๘๖๔	๑๙๑
๔	หนองรักษ์	๔	๑๗๘	๒๐๒	๓๘๐	๑๐๐
๕	ตะครอง	๕	๒๘๐	๓๐๙	๕๘๙	๑๑๘
๖	ประดู่	๖	๒๗๒	๒๖๙	๕๔๑	๑๒๖
๗	หนองไผ่	๗	๑๓๔	๑๔๓	๒๗๗	๖๕
๘	ตาเป้า	๘	๑๙๗	๒๑๑	๔๐๘	๘๗
๙	โนนอิน	๙	๑๑๓	๑๒๙	๒๔๒	๕๗
๑๐	ตาดี่	๑๐	๓๗๐	๓๔๗	๗๑๗	๑๓๓
๑๑	สวนรวม	๑๑	๑๓๐	๑๑๗	๒๔๗	๕๔
๑๒	ครองสุข	๑๒	๒๗๑	๒๗๓	๕๔๔	๑๑๓
๑๓	ครองสมบูรณ์	๑๓	๑๖๗	๑๗๕	๓๔๒	๗๑
๑๔	ห้วยแสนสุข	๑๔	๒๓๐	๒๓๐	๔๖๐	๑๐๒
รวม			๓,๔๖๘	๓,๖๔๑	๗,๑๐๙	๑,๖๐๕

(แหล่งที่มาข้อมูล งานทะเบียนราษฎรอำเภอกระสังวันที่ ๑ พฤษภาคม พ.ศ. ๒๕๕๘)

๓.ด้านเศรษฐกิจ

โครงสร้างทางเศรษฐกิจ / รายได้ประชากร

ลักษณะการประกอบอาชีพของประชาชนในเขตองค์การบริหารส่วนตำบลห้วยสำราญ โดยทั่วไปประกอบอาชีพเกษตรกรรม เลี้ยงสัตว์ และอาชีพอื่น ๆ ในพื้นที่ส่วนใหญ่จะประกอบอาชีพเกษตรกร เช่น

- การเกษตรกรรม ได้แก่ ทำนา ปลูกผัก ผลไม้ และทำไร่บางส่วน
- รับจ้างทั่วไป
- รับราชการ
- พนักงานบริษัท
- ค้าขาย
- ปศุสัตว์ ได้แก่ เลี้ยงไก่ฟาร์ม หมู
- รายได้เฉลี่ยของประชากรในพื้นที่ คิดเป็น ๖๔,๙๕๗ บาท / คน / ปี

ด้านเกษตรกรรม

ประชากรส่วนใหญ่ประกอบอาชีพเกษตรกรรม ในพื้นที่ทั่วไปในเขตองค์การบริหารส่วนตำบล ห้วยสำราญ ประกอบอาชีพเกษตรกรรม ประมาณร้อยละ ๔๗.๑ และร้อยละ ๑๙.๖ รับจ้างทั่วไป และอาชีพอื่น ๆ

ด้านธุรกิจ ในเขตองค์การบริหารส่วนตำบล ประกอบด้วย

๑. ร้านค้า	จำนวน	๗๘	แห่ง
๒. โรงสีเศรษฐกิจชุมชน	จำนวน	๓๒	แห่ง
๓. โรงซ่อมรถ	จำนวน	๗	แห่ง
๔. โรงเย็บผ้า	จำนวน	๕	แห่ง
๕. โรงผลิตไอศกรีม	จำนวน	๑	แห่ง
๖. โรงผลิตขนมจีน	จำนวน	๑	แห่ง
๗. โรงเลี้ยงสุกร	จำนวน	๙	แห่ง
๘. โรงเลี้ยงจิ้งหรีด	จำนวน	๑	โรง
๙. ฟาร์มเลี้ยงไก่	จำนวน	๒	แห่ง
๑๐. สถานีรับ – ส่งสัญญาณ	จำนวน	๑	แห่ง
๑๑. ร้านอินเทอร์เน็ตและเกมส์	จำนวน	๕	ร้าน
๑๒. ร้านซ่อมโทรทัศน์	จำนวน	๑	ร้าน
๑๓. ร้านเสริมสวย/ตัดผม	จำนวน	๑	แห่ง
๑๔. บ้านเช่า	จำนวน	๗	แห่ง
๑๕. ปั้มน้ำมัน	จำนวน	๑	แห่ง
๑๖. ตู้โทรศัพท์สาธารณะ	จำนวน	๑	ตู้
๑๓. ตู้น้ำมันหยอดเหรียญ	จำนวน	๑	ราย

ศาสนา

ประชากรส่วนใหญ่นับถือศาสนาพุทธ และมีวัด/ที่พักสงฆ์ จำนวน ๕ แห่ง

- วัดบ้านห้วยสำราญ
- วัดบ้านกุดโคลน
- วัดป่าครองธรรม
- ที่พักสงฆ์บ้านน้ำอ้อม
- ที่พักสงฆ์บ้านประดู่

ประเพณี วัฒนธรรม ภายในเขตองค์การบริหารส่วนตำบลห้วยสำราญที่สำคัญมีดังนี้

- ประเพณีทำบุญข้าวเปลือก
- ประเพณีรำตรด
- ประเพณีแซนโถงตา
- ประเพณีทำบุญบ้าน
- ประเพณีแห่เทียนเข้าพรรษา
- รำแม่มด

-

ด้านการศึกษา กีฬาและนันทนาการ

สถานศึกษา

โรงเรียนประถมศึกษา จำนวน ๖ แห่ง

- โรงเรียนบ้านห้วยสำราญ
- โรงเรียนบ้านน้ำอ้อม
- โรงเรียนบ้านตะครอง
- โรงเรียนบ้านกุดโคลน
- โรงเรียนบ้านบ้านประดู่
- โรงเรียนบ้านตาเป่า

ศูนย์พัฒนาเด็กเล็ก จำนวน ๕ แห่ง

- ศูนย์พัฒนาเด็กเล็กวัดห้วยสำราญ
- ศูนย์พัฒนาเด็กเล็กวัดบ้านกุดโคลน
- ศูนย์พัฒนาเด็กเล็กอนุบาล ๓ ขวบ โรงเรียนบ้านตาเป่า
- ศูนย์พัฒนาเด็กเล็ก อบต.ห้วยสำราญ บ้านน้ำอ้อม
- ศูนย์พัฒนาเด็กเล็ก อบต.ห้วยสำราญ บ้านครองสุข

สถานที่ออกกำลังกาย / พักผ่อน

สนามกีฬาเอนกประสงค์ จำนวน ๕ แห่ง

ด้านสาธารณสุข

โรงพยาบาลส่งเสริมสุขภาพตำบลห้วยสำราญ

ด้านการป้องกันและบรรเทาสาธารณภัย

รถบรรทุกน้ำเอนกประสงค์

จำนวน ๑ คัน (๖,๐๐๐ ลิตร)

อาสาสมัครป้องกันและบรรเทาสาธารณภัย (อปพร.)

จำนวน ๕๐ นาย

ด้านทรัพยากรธรรมชาติและสิ่งแวดล้อม

แหล่งน้ำ

๑. ลำห้วยระหาน
๒. ลำห้วยจะบก
๓. ลำห้วยกินขนม
๔. ลำห้วยกระหาด
๕. ลำห้วยตะครอง
๖. ลำห้วยกุด

การกำจัดขยะ

การกำจัดขยะอยู่ในความรับผิดชอบของแต่ละครัวเรือน กำจัดโดยวิธีเผาและ
การฝังกลบ

๔. วัฒนธรรมประเพณี

ราษฎรในพื้นที่ตำบลห้วยสำราญ จะมีประเพณีงานบุญเดือน ๑๐ หรืองานสารท
เพื่อทำบุญบูชา รำลึก และอุทิศอาหาร ข้าวของเครื่องใช้แก่บรรพบุรุษ ปู่ย่า ตายาย หรือบุพการีผู้ล่วงลับ
ไปแล้วเช่นเดียวกับกับกลุ่มคนไทยอื่นๆ แต่แตกต่างกันในขั้นตอนพิธีกรรม ปัจจุบันงานแซนโฌนตามมีการ
ปฏิบัติกันทั้งในครอบครัว หมู่บ้าน และจังหวัด จะทำพิธี ในวันแรม ๑๔ ค่ำ เดือน ๑๐ ของทุกปี เชื่อว่า
วิญญาณของบรรพบุรุษจะกลับมาเยี่ยมลูกหลาน หรือญาติพี่น้องที่ยังมีชีวิตอยู่ สมาชิกในครอบครัวที่อาศัย
อยู่ที่อื่นหรือที่แยกครอบครัวจะกลับมาเยี่ยมบ้าน ลูกสาวหรือลูกสะใภ้จะต้องเตรียมของฝาก “ กั้นจื่อ
เป็น ” (กระดาษสำหรับจัดเตรียมเครื่องเช่นไหว้) เป็น เสื้อผ้าเครื่องใช้มาส่งครอบครัวใหญ่ และจะช่วยกัน
จัดเตรียมเครื่องเช่นไหว้ เช่น อาหาร เครื่องดื่ม ขนม ผลไม้ เสื้อผ้าเครื่องใช้ เพื่อใช้ในการเช่นไหว้บรรพ
บุรุษของครอบครัว

แผนที่ทางเดินยุทธศาสตร์

"กองทุนระบบหลักประกันสุขภาพฯ เป็นนโยบายรัฐบาล ซึ่งสำนักงานหลักประกันสุขภาพ
แห่งชาติ (สปสช.) ได้นำนโยบายนี้ไปสู่การปฏิบัติ โดยให้ท้องถิ่นที่มีความพร้อมและสมัครใจเข้าร่วม
โครงการ สปสช. จะจัดสรรงบประมาณแต่ละปีจากกองทุนหลักประกันสุขภาพแห่งชาติในส่วนของโครงสร้าง
เสริมสุขภาพและป้องกันโรค ตามที่หลักคณะกรรมการ รุมการหลักประกันสุขภาพแห่งชาติกำหนดและสำหรับ
ปีงบประมาณ ๒๕๕๗ ได้จัดสรรเป็นเงิน ๔๕ บาทต่อประชาชนในพื้นที่หนึ่งคน และท้องถิ่นตกลงสมทบเงิน
เข้ากองทุนหลักประกันสุขภาพไม่น้อยกว่าอัตราร้อยละของเงินที่ได้รับจัดสรรจากกองทุนหลักประกันสุขภาพ
แห่งชาติ องค์การบริหารส่วนตำบลขนาดกลาง (อบต.ห้วยสำราญ) สมทบเงินไม่น้อยกว่าร้อยละ ๔๐ ถือ
เป็นแนวทางที่ดี ที่เปิดโอกาสให้ประชาชน เข้ามามีส่วนร่วมในการดูแลสุขภาพ ในแง่ของการส่งเสริม
สุขภาพ การป้องกันโรค แก่ประชาชนในท้องถิ่นเอง

การจัดทำโครงการแผนสุขภาพชุมชน โดยใช้แผนพัฒนายุทธศาสตร์ เพื่อกำหนดวิสัยทัศน์
ของกองทุนระบบหลักประกันสุขภาพระดับท้องถิ่น องค์การบริหารส่วนตำบล ห้วยสำราญ นับเป็นความคิด
ริเริ่มที่ดี น่าจะเป็นแนวทางและเป็นแบบอย่างในการบริหารงานสาธารณสุข ในอนาคต"

วิสัยทัศน์ คือการกำหนดทิศทางในการทำงานในอนาคต เปรียบเสมือนภาพฝันของ
องค์กรที่อยากให้เห็น ในระยะยาว วิสัยทัศน์ จะบรรลุตามจุดมุ่งหมายนั้นหรือไม่ ขึ้นกับว่าคนในองค์กรจะ
ให้ความร่วมมือ ในทางบริหาร และนำไปการปฏิบัติจริงแค่ไหน โดยหลักการ เมื่อมีวิสัยทัศน์
แล้ว จะต้องร่วมกันกำหนดพันธกิจ หรือภารกิจ กำหนดเป้าหมาย และกลยุทธ์ขึ้นมาให้ชัดเจน

จากนั้นจึงนำไปสู่การวางแผน การจัดทำโครงการ และกิจกรรม นำไปสู่การปฏิบัติอย่าง
เป็นขั้นตอน ซึ่งก็คือการวางแผนยุทธศาสตร์นั่นเอง

คณะกรรมการฯ และทีมวิทยากรจึงได้วิสัยทัศน์ดังกล่าวขึ้นมา ต่อไปนี้คือ ผลการวิเคราะห์
องค์กร โดยใช้เทคนิค SWOT Analysis ก่อนที่จะมาเป็นวิสัยทัศน์ข้างต้น

จุดแข็ง

๑. งบประมาณพอเพียง
๒. บุคลากรมีความรู้ และความสามารถ พอเพียง
๓. คณะกรรมการมีความรู้
๔. คณะกรรมการมีความร่วมมือที่ดี
๕. มีการสื่อสารที่ดี

จุดอ่อน

๑. กรรมการเสียสละน้อย
๒. แผนงานไม่ชัด
๓. ขาดประสบการณ์
๔. ขาดการประชุมอบรมอย่างต่อเนื่อง
๕. การติดตามประเมินผลไม่สม่ำเสมอ

โอกาส

๑. ผู้นำศาสนา, ผู้นำท้องถิ่นที่เข้มแข็ง ส่งเสริมผลักดันการดูแลเรื่องสุขภาพของชุมชน
๒. เครือข่ายมีส่วนร่วมในการสร้างสุขภาพชุมชน
๓. ได้รับงบประมาณจาก สปสช. และ อบต. เพิ่มขึ้น

สิ่งคุกคาม (อุปสรรค)

๑. ภาวะเศรษฐกิจที่ต้องแก่งแย่งแข่งขันกัน ทำให้คนตื่นรน มีความเสียสละต่อส่วนร่วมน้อย
๒. ประชาชนไม่เห็นความสำคัญในการดูแลสุขภาพ

บทที่ ๔

แผนงาน / กิจกรรมโครงการ

แผนงาน/กิจกรรมโครงการ แผนสุขภาพชุมชนกองทุนหลักประกันสุขภาพ อบต.ห้วยสำราญ
อำเภอกระสัง จังหวัดบุรีรัมย์

กิจกรรมที่กองทุนจะสนับสนุนสามารถแยกได้เป็น ๕ ประเภท คือ

ประเภทที่ ๑ กิจกรรมสนับสนุนหน่วยบริการหรือสถานบริการ หรือหน่วยงานสาธารณสุขในพื้นที่

เพื่อสนับสนุนและส่งเสริมการจัดบริการสาธารณสุขของหน่วยบริการหรือสถานบริการหรือหน่วยงานสาธารณสุขในพื้นที่ โดยเน้นเรื่องการสร้างเสริมสุขภาพ การป้องกันโรค การฟื้นฟูสมรรถภาพและการรักษาพยาบาลระดับปฐมภูมิเชิงรุก ที่จำเป็นต่อสุขภาพและการดำรงชีวิตเพื่อให้กลุ่มแม่และเด็ก กลุ่มผู้สูงอายุ กลุ่มคนพิการ กลุ่มผู้ประกอบการอาชีพที่มีความเสี่ยงและกลุ่มผู้ป่วยโรคเรื้อรังที่อยู่ในพื้นที่ สามารถเข้าถึงบริการสาธารณสุขได้อย่างทั่วถึงและมีประมวลาภาพมากขึ้น

ประเภทที่ ๒ กิจกรรมสนับสนุนกลุ่มหรือองค์กรประชาชน/หน่วยงานอื่น

เพื่อสนับสนุนให้กลุ่มหรือองค์กรประชาชน หรือหน่วยงานในพื้นที่ ได้ดำเนินงานตามแผนงานหรือโครงการ หรือกิจกรรมเพื่อสร้างเสริมสุขภาพการป้องกันโรค ให้แก่สมาชิกหรือประชาชนในพื้นที่และกรณีมีความจำเป็นต้องจัดซื้อวัสดุที่มีลักษณะเป็นครุภัณฑ์ให้สนับสนุนได้ในวงเงินไม่เกิน ๕,๐๐๐ บาทต่อโครงการวัสดุที่มีลักษณะเป็นครุภัณฑ์ที่จัดมาได้ให้อยู่ในความดูแลและบำรุงรักษาของกลุ่มหรือองค์กรประชาชน

ประเภทที่ ๓ กิจกรรมสนับสนุนศูนย์เด็กเล็ก/ผู้สูงอายุ/คนพิการ

เพื่อสนับสนุนและส่งเสริมกิจกรรมการสร้างเสริมสุขภาพ การป้องกันโรคการฟื้นฟูสมรรถภาพและการรักษาพยาบาลระดับปฐมภูมิเชิงรุก ของศูนย์เด็กเล็กหรือศูนย์ชื้ออื่นที่ดำเนินกิจกรรมเกี่ยวกับการพัฒนาและผู้ดูแลเด็กเล็กในชุมชน หรือศูนย์พัฒนาและฟื้นฟูคุณภาพชีวิตผู้สูงอายุและคนพิการหรือศูนย์ชื้ออื่นที่ดำเนินกิจกรรมที่เกี่ยวกับการพัฒนาและฟื้นฟูคุณภาพชีวิตผู้สูงอายุและคนพิการในชุมชนตามหลักเกณฑ์ที่สำนักงานกำหนด เป็นเงินไม่น้อยกว่าร้อยละ ๑๕ ของเงินรายรับของกองทุนหลักประกันสุขภาพในแต่ละปีงบประมาณนั้น

ประเภทที่ ๔ กิจกรรมสนับสนุนการบริหาร/พัฒนากองทุน

เพื่อสนับสนุนค่าใช้จ่ายในการบริหารหรือพัฒนากองทุนหลักประกันสุขภาพให้มีประสิทธิภาพทั้งนี้ต้องไม่เกินร้อยละ ๑๕ ของเงินรายรับของกองทุนในแต่ละปีงบประมาณนั้น และในกรณีที่มีความจำเป็นต้องใช้จ่ายเพื่อซื้อครุภัณฑ์ที่เกี่ยวข้องโดยตรง ครุภัณฑ์นั้นจะต้องมีราคาไม่เกิน ๒๐,๐๐๐ บาท ต่อหน่วยโดยการจัดซื้อจัดจ้างให้ใช้ระเบียบขององค์กรปกครองส่วนท้องถิ่นโดยอนุโลมและครุภัณฑ์ที่จัดได้ให้อยู่ในความดูแลและบำรุงรักษาของ อบต. นั้น

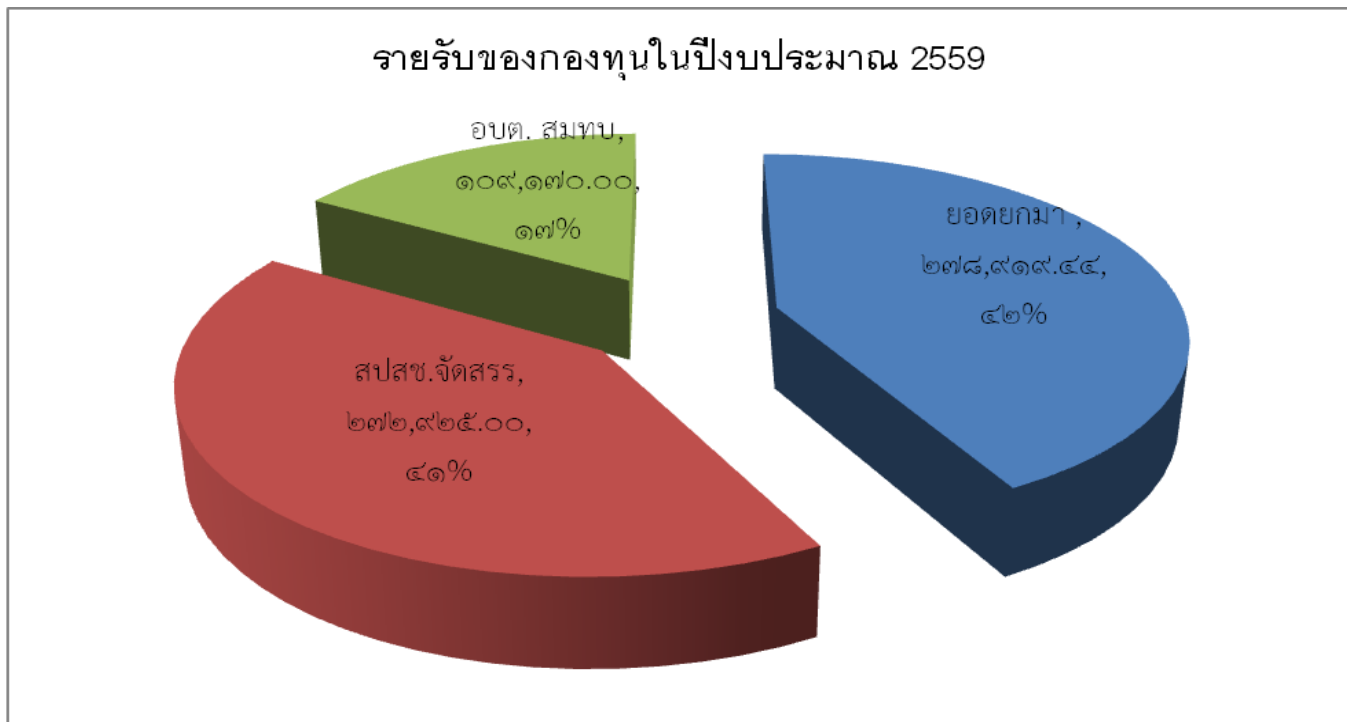
ประเภทที่ ๕ กิจกรรมสนับสนุนกรณีโรคระบาด/ภัยพิบัติ

กรณีเกิดโรคระบาดหรือภัยพิบัติในพื้นที่ให้คณะกรรมการกองทุนพิจารณาอนุมัติจ่ายเงินกองทุนเพื่อสนับสนุนและส่งเสริมกิจกรรมในการป้องกันและแก้ไขปัญหาสาธารณสุขได้ตามความจำเป็นเหมาะสมและทันต่อสถานการณ์ได้

สรุปรายละเอียดค่าใช้จ่ายของกองทุนหลักประกันสุขภาพ อบต.ห้วยสำราญ

๑.ประมาณการรายรับของกองทุนในปีงบประมาณ ๒๕๕๙

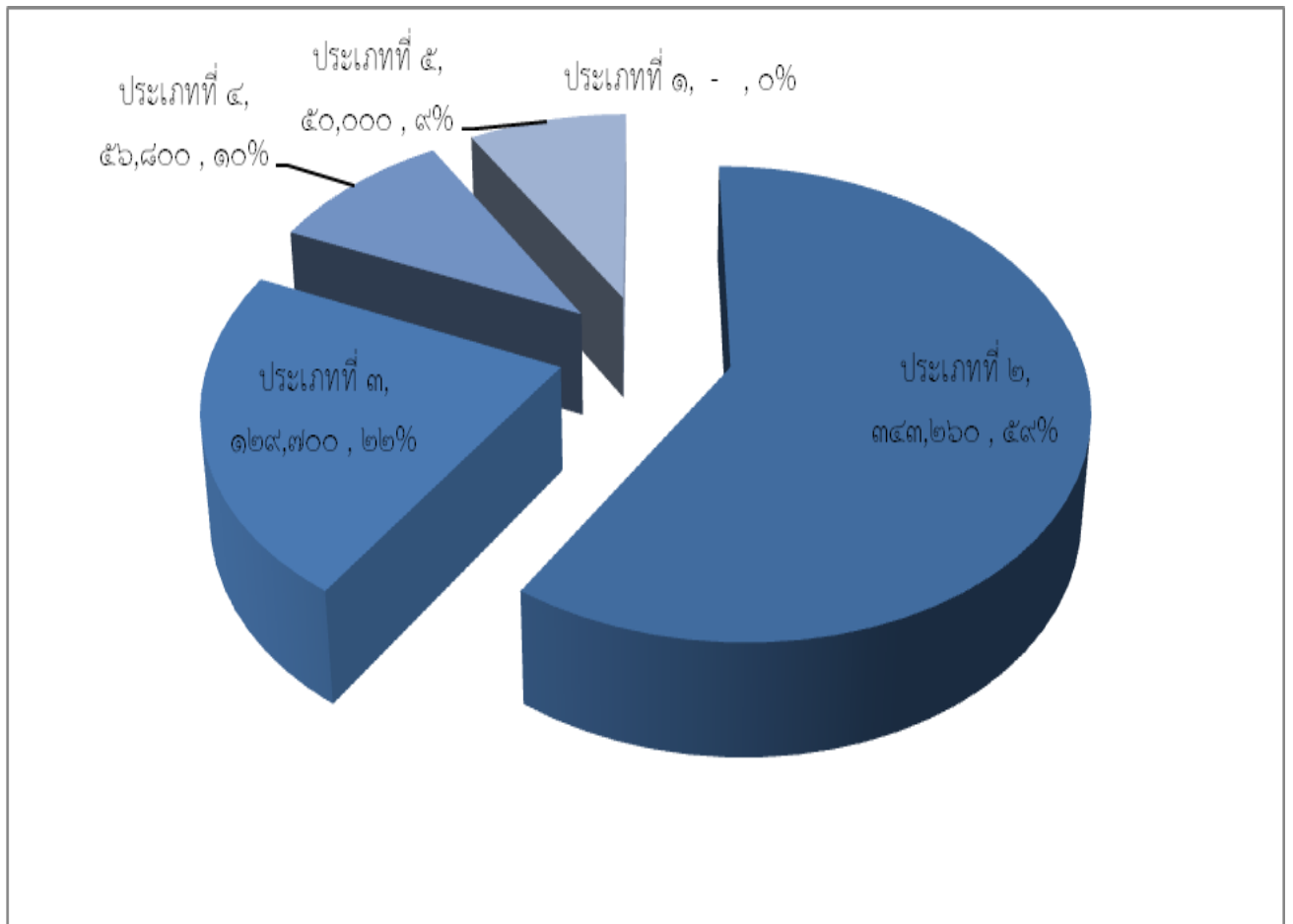
ลำดับที่	รายการ	จำนวนเงิน (บาท)	หมายเหตุ
๑	ยอดยกมาจากปีงบประมาณ	๒๗๘,๙๑๙.๔๔	
๒	เงินที่ได้รับการจัดสรรแต่ละปีจาก สำนัก กองทุนหลักประกันสุขภาพแห่งชาติ	๒๗๒,๙๒๕.๐๐	
๓	เงินสมทบจากองค์การบริหารส่วนตำบล ห้วยสำราญ	๑๐๙,๑๗๐.๐๐	
รวมเป็นเงิน		๖๖๑,๐๑๔.๔๔	



๒.การกำหนดกรอบแผนงาน โครงการ กิจกรรมของปีงบประมาณ ๒๕๕๙

ลำดับ ที่	เพื่อสนับสนุนหรือส่งเสริมเป็นค่าใช้จ่ายตามแผนงานหรือโครงการหรือกิจกรรมที่ คณะกรรมการกองทุนอนุมัติ	จำนวนเงิน (บาท)
๑	เพื่อสนับสนุนและส่งเสริมการจัดบริการสาธารณสุขของหน่วยบริการหรือสถาน บริการหรือหน่วยงานสาธารณสุขในพื้นที่ โดยเน้นเรื่องการสร้างเสริมสุขภาพ การ ป้องกันโรค การฟื้นฟูสมรรถภาพและการรักษาพยาบาลระดับปฐมภูมิเชิงรุก ที่จำเป็น ต่อสุขภาพและการดำรงชีวิตเพื่อให้กลุ่มแม่และเด็ก กลุ่มผู้สูงอายุ กลุ่มคนพิการ กลุ่ม ผู้ประกอบอาชีพที่มีความเสี่ยงและกลุ่มผู้ป่วยโรคเรื้อรังที่อยู่ในพื้นที่ สามารถเข้าถึง บริการสาธารณสุขได้อย่างทั่วถึงและมีประมวผลภาพมากขึ้น	๐
๒	เพื่อสนับสนุนให้กลุ่มหรือองค์กรประชาชนหรือหน่วยงานในพื้นที่ ได้ดำเนินงานตาม แผนงานหรือโครงการ หรือกิจกรรมเพื่อสร้างเสริมสุขภาพ การป้องกันโรค ให้แก่ สมาชิกหรือประชาชนในพื้นที่และกรณีมีความจำเป็นต้องจัดซื้อวัสดุที่มีลั กษณะเป็น ครุภัณฑ์ให้สนับสนุนได้ในวงเงินไม่เกิน ๕,๐๐๐ บาทต่อโครงการวัสดุที่มีลักษณะเป็น ครุภัณฑ์ที่จัดมาได้ให้อยู่ในความดูแลและบำรุงรักษาของกลุ่มหรือองค์กรประชาชน หรือหน่วยงานอื่น ที่ได้รับการสนับสนุนนั้น	๓๔๓,๒๖๐.-
๓	เพื่อสนับสนุนและส่งเสริมกิจกรรมการสร้างเส ริมสุขภาพ การป้องกันโรคการฟื้นฟู สมรรถภาพและการรักษาพยาบาลระดับปฐมภูมิเชิงรุก ของศูนย์เด็กเล็กหรือศูนย์ชื่อ อื่นที่ดำเนินกิจกรรมเกี่ยวกับการพัฒนาและผู้ดูแลเด็กเล็กในชุมชน หรือศูนย์พัฒนา และฟื้นฟูคุณภาพชีวิตผู้สูงอายุและคนพิการหรือศูนย์ชื่ออื่นที่ดำเนินกิจกรรม ที่ เกี่ยวกับการพัฒนาและฟื้นฟูคุณภาพชีวิตผู้สูงอายุและคนพิการในชุมชน ตาม หลักเกณฑ์ที่สำนักงานกำหนด เป็นเงินไม่น้อยกว่าร้อยละ ๑๕ ของเงินรายรับของ กองทุนหลักประกันสุขภาพในแต่ละปีงบประมาณนั้น	๑๒๙,๗๐๐.-
๔	เพื่อสนับสนุนค่าใช้จ่ายในการบริหารหรือพัฒนากองทุนหลักประกั นสุขภาพให้มี ประสิทธิภาพทั้งนี้ต้องไม่เกินร้อยละ ๑๕ ของเงินรายรับของกองทุนฯในแต่ละ ปีงบประมาณนั้น และในกรณีที่มีความจำเป็นต้องใช้จ่ายเพื่อซื้อครุภัณฑ์ที่เกี่ยวข้อง โดยตรง ครุภัณฑ์นั้นจะต้องมีราคาไม่เกิน ๒๐,๐๐๐ บาท ต่อหน่วยโดยการจัดซื้อจัด จ้างให้ใช้ระเบียบขององค์กรปกครองส่วนท้องถิ่นโดยอนุโลมและครุภัณฑ์ที่จัดได้ให้อยู่ ในความดูแลและบำรุงรักษาของ อปท. นั้น	๕๖,๘๐๐.-
๕	กรณีเกิดโรคระบาดหรือภัยพิบัติในพื้นที่ให้คณะกรรมการกองทุนพิจารณาอนุมัติจ่าย เงินกองทุนเพื่อสนับสนุนและส่งเสริมกิจกรรมในการป้องกันและแก้ไขปัญหา สาธารณสุขได้ตามความจำเป็น เหมาะสมและทันต่อสถานการณ์ได้	๕๐,๐๐๐.-
รวมเป็นเงิน		๕๗๙,๗๖๐

ตารางแสดงค่าใช้จ่ายแยกตามแผนงาน



สรุปแผนงาน/โครงการแผนกองทุนหลักประกันสุขภาพในระดับท้องถิ่นหรือพื้นที่ ประจำปี ๒๕๕๙
 กองทุนหลักประกันสุขภาพองค์การบริหารส่วนตำบลห้วยสำราญ

ชื่อแผนงาน/โครงการ/กิจกรรม	ประเภทที่ /งบประมาณ (บาท)				
	ประเภทที่ ๑	ประเภทที่ ๒	ประเภทที่ ๓	ประเภทที่ ๔	ประเภทที่ ๕
โครงการ เด็กไทยไม่กินหวาน			๑๓,๐๐๐		
โครงการ หนูน้อยรู้ทันโรคมือ เท้า ปาก			๑๒,๐๐๐		
โครงการ ฟ.ฟันยิ้มสวย			๑๓,๐๐๐		
โครงการ ฟ.ฟันยิ้มสวย			๑๒,๐๐๐		
โครงการ หนูน้อยรู้ทันโรคไข้เลือดออก/ โรคติดต่อ			๑๒,๐๐๐		
โครงการ รักสุขภาพ			๑๙,๐๐๐		
โครงการ ฟ.ฟันยิ้มสวย			๑๐,๑๕๐		
โครงการหนูน้อยรู้ทันโรคไข้เลือดออก/ โรคติดต่อ			๑๑,๐๐๐		
โครงการ ฟ.ฟันยิ้มสวย			๖,๔๐๐		
โครงการ หนูน้อยรู้ทันโรคไข้เลือดออก/ โรคติดต่อ			๑๑,๐๐๐		
โครงการ ฟ.ฟันยิ้มสวย			๑๐,๑๕๐		
โครงการ กำจัดเหานักเรียน		๖,๐๐๐			
โครงการ ฟันสวย ยิ้มใส		๘,๐๐๐			
โครงการ พัฒนาศักยภาพกองทุนหลักประกัน สุขภาพ อบต.ห้วยสำราญ					๑๐,๐๐๐
โครงการพัฒนาระบบการดูแลระยะยาวสำหรับ ผู้สูงอายุที่มีภาวะพึ่งพิงในชุมชนตำบลห้วย สำราญ		๗๔,๔๖๐			
โครงการส่งเสริมสุขภาพหญิงมีครรภ์ในชุมชน และสร้างสายใยรักแห่งครอบครัว		๙,๖๐๐			
โครงการพัฒนาระบบการให้บริการคัดกรอง และส่งเสริมสุขภาพในกลุ่มประชาชนทั่วไป กลุ่มเสี่ยง และผู้ป่วยโรคไม่ติดต่อเรื้อรัง		๒๕,๒๐๐			
โครงการหมอนวดน้อยจิตอาสาบริการ ประชาชน		๒๑,๕๐๐			
โครงการหมอครอบครัวเพื่อผู้ป่วยโรคเรื้อรัง และผู้พิการในชุมชน		๕๖,๐๐๐			
โครงการโรงเรียนผู้สูงอายุ ใฝ่ใจสุขภาพ		๓๖,๙๐๐			

ชื่อแผนงาน/โครงการ/กิจกรรม	ประเภทที่ /งบประมาณ (บาท)				
	ประเภทที่ ๑	ประเภทที่ ๒	ประเภทที่ ๓	ประเภทที่ ๔	ประเภทที่ ๕
โครงการวัคซีนป้องกันเด็กจมน้ำ		๓๕,๑๐๐			
โครงการควบคุมและป้องกันโรคไข้เลือดออก (กรณีเกิดการระบาด)		๕๖,๐๐๐			
โครงการควบคุมและป้องกันโรคไข้เลือดออก		๑๔,๕๐๐			
โครงการกรณีเกิดเหตุภัยพิบัติ					๕๐,๐๐๐
ค่าตอบแทนคณะกรรมการกองทุนหลักประกัน สุขภาพ อบต.ห้วยสำราญ				๔๐,๘๐๐	
ค่าตอบแทนคณะทำงาน				๓,๖๐๐	
ค่าบริหารจัดการกองทุนฯ				๒,๔๐๐	

บทที่ ๕

การติดตามประเมินผล

การบริหารจัดการกองทุนหลักประกันสุขภาพองค์การบริหารส่วนตำบลห้วยสำราญ คณะกรรมการบริหารกองทุนหลักประกันสุขภาพ จะประสบความสำเร็จและสามารถเผยแพร่ผลงานต่อประชาชนหรือหน่วยงานที่เกี่ยวข้องได้ ต้องมีการติดตามประเมินผลการดำเนินงานของตนเองอย่างต่อเนื่องและหรือมีองค์กรภายนอกมาประเมิน กองทุนหลักประกันสุขภาพ อบต. ห้วยสำราญ จึงกำหนดหลักเกณฑ์และวิธีติดตามและประเมินผลตามแบบที่ สปสช. . จึงกำหนด โดยมีแนวทางการประเมินผล ๒ รูปแบบ ซึ่งคณะกรรมการบริหารกองทุนและทีมประเมินจากหน่วยงานต่างๆ ไว้อย่างรัดกุมรูปแบบการประเมินนี้ไว้เป็นขั้นพื้นฐาน โดยมีวัตถุประสงค์ให้เกิดการพัฒนาการบริหารจัดการกองทุนให้มีประสิทธิภาพต่อไป

๕. การติดตามประเมินผล

การติดตามผล คือ การตรวจสอบงานที่ทำเพื่อแสดงให้เห็นว่าเกิดอะไรขึ้นในภาคปฏิบัติ ด้วยการติดตามและบันทึกผลการปฏิบัติงานอย่างต่อเนื่อง ว่าได้มีการปฏิบัติตามขั้นตอน / กิจกรรมที่กำหนดไว้หรือไม่ การใช้ทรัพยากรต่าง ๆ เป็นไปอย่างเหมาะสมเพียงใด อยู่ภายใต้ระยะเวลาและค่าใช้จ่ายที่กำหนดไว้หรือไม่

การประเมินผล คือ การวิเคราะห์ผลการดำเนินงานที่ได้จากการติดตามผลระยะหนึ่งเพื่อประเมินว่าความเปลี่ยนแปลง (ซึ่งเป็นผลจากการปฏิบัติ) ที่เกิดขึ้นเป็นไปตามวัตถุประสงค์และเป้าหมายของแผนหรือไม่

๕.๑ วัตถุประสงค์ของการติดตามและประเมินผล การติดตามและประเมินผลโครงการ มีวัตถุประสงค์เพื่อทราบถึง

๑. ความก้าวหน้าในการดำเนินงานที่ทำไปแล้วนั้นได้ผลมากน้อยเพียงใด โดยเฉพาะอย่างยิ่งสามารถบรรลุวัตถุประสงค์ที่กำหนดไว้หรือไม่

๒. ปัญหา อุปสรรคที่เกิดขึ้นใน ระหว่างการดำเนินงาน เช่นปัญหาทางการเงิน (การเบิกจ่ายล่าช้า) ปัญหาด้านบุคลากร ปัญหาทางด้านเทคนิค และปัญหาอื่น ๆ ที่ไม่ได้คาดคิดไว้

๓. ผลที่ได้รับจากโครงการมีอะไรบ้าง มีปัญหา รวมทั้งข้อดีต่าง ๆ ที่จะป็นแนวทางสำหรับจัดทำโครงการต่อไป

๔. ทบทวนถึงผลสำเร็จของโครงการและผลกระทบต่างๆ ของโครงการเพื่อใช้เป็นพื้นฐานในการวางแผนโครงการในอนาคต

๕.๒ วิธีการติดตามและประเมินผล

การติดตามผล กองทุนหลักประกันสุขภาพองค์การบริหารส่วนตำบล ห้วยสำราญ กำหนดแนวทางในการติดตามและประเมินผลการดำเนินงานตามแผนงานกองทุนหลักประกันสุขภาพตำบลห้วยสำราญ ภายใต้ยุทธศาสตร์ โดยดำเนินการติดตามและประเมินผลเป็นรายไตรมาส เพื่อติดตามความก้าวหน้าในการดำเนินงานของกองทุนสุขภาพตำบลว่าได้มีการนำยุทธศาสตร์ไปเป็นแนวทางในการดำเนินการหรือไม่ และได้ดำเนินการตามกิจกรรมและเป้าหมายที่วางไว้หรือไม่ ใช้งบประมาณเท่าใด ผลการดำเนินงานแล้วเสร็จหรือกำลังดำเนินการ ยังไม่ได้ดำเนินการ หรืออื่น ๆ แล้วสรุปผลภาพรวมว่าได้ดำเนินการเป็นสัดส่วนเท่าใดตามที่ตั้งไว้ในแผนงานกองทุนสุขภาพองค์การบริหารส่วนตำบลห้วยสำราญ

รูปแบบการติดตามผล กองทุนหลักประกันสุขภาพตำบล ห้วยสำราญ ได้กำหนดขึ้นเพื่อเป็นแนวทางในการติดตามผลการดำเนินการ โดยใช้รูปแบบตามสำนักงานหลักประกันสุขภาพแห่งชาติ กำหนด ดังนี้

๑. แบบประเมินการบริหารจัดการกองทุน

เป็นการประเมินกระบวนการบริหารจัดการของคณะกรรมการเพื่อให้กองทุนประเมินตนเองและผู้เกี่ยวข้องประเมินกองทุน ซึ่งจะ ช่วยตรวจสอบการดำเนินงานว่ามีความครบถ้วน ถูกต้อง และควรจะพัฒนางานด้านใดบ้าง โดยกำหนดเกณฑ์ประเมินไว้ ๓ หมวด คือ **การบริหารจัดการกองทุน** (๖๐ คะแนน) ๕ ประเด็น **การมีส่วนร่วม** (๓๐ คะแนน) ๓ ประเด็น และ **การสร้างนวัตกรรม** (๑๐ คะแนน) ๑ ประเด็น รวมทั้งสิ้น ๙ ประเด็น คะแนน รวม ๑๐๐ คะแนน ทั้งนี้ได้แบ่งระดับการประเมินเป็น ๔ ระดับ ได้แก่

ระดับ A+	๙๐ – ๑๐๐ คะแนน	เป็นกองทุนที่มีศักยภาพสูงและเป็นศูนย์เรียนรู้
ระดับ A	๗๐ – ๘๙ คะแนน	เป็นกองทุนที่มีศักยภาพดี
ระดับ B	๕๐ – ๖๙ คะแนน	เป็นกองทุนที่มีศักยภาพปานกลาง
ระดับ C	น้อยกว่า ๕๐ คะแนน	เป็นกองทุนที่ยังขาดความพร้อมต้องเร่งพัฒนา

(รายละเอียดแบบประเมิน แนบท้ายภาคผนวก)

๒. แบบประเมินความพึงพอใจและการรับรู้ข้อมูลข่าวสารประชาชน

การประเมินผลโดยใช้แบบประเมินนี้ จุดประสงค์เพื่อประเมินความพึงพอใจและการรับรู้ของประชาชนต่อการดำเนินงานของกองทุนหลักประกันสุขภาพในระดับท้องถิ่นหรือพื้นที่ ซึ่งคณะกรรมการบริหารกองทุนหลักประกันสุขภาพจะต้องดำเนินการสำรวจอย่างน้อยปีละ ๑ ครั้ง และนำข้อมูลการสำรวจมาสร้างการมีส่วนร่วมของประชาชนในการจัดการสุขภาพโดยหมู่บ้าน /ชุมชน เพื่อให้เกิดความยั่งยืนต่อไป (รายละเอียดแบบประเมิน แนบท้ายภาคผนวก)

ภาคผนวก